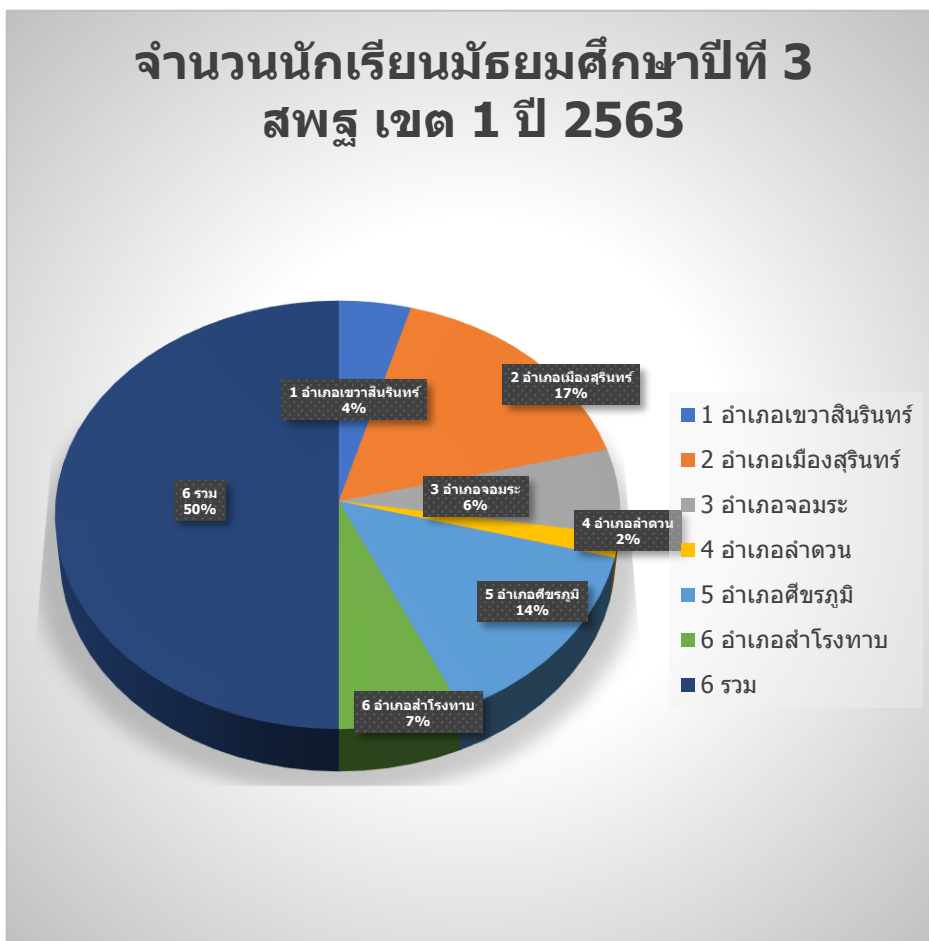


จำนวนนักเรียนมัธยมศึกษาปีที่ ๓ สพฐ เขต ๑ ปี ๒๕๖๓

๑	อำเภอเขวาสินรินทร์	๑๖๔
๒	อำเภอเมืองสุรินทร์	๖๒๗
๓	อำเภอจอมระ	๒๔๒
๔	อำเภอลำดวน	๖๕
๕	อำเภอศีขรภูมิ	๕๓๑
๖	อำเภอสำโรงทา	๒๕๑
	รวม	๑,๘๘๐



ความเป็นมาจังหวัดสุรินทร์

จังหวัดสุรินทร์ได้รับการสันนิษฐานจากนักประวัติศาสตร์ว่า พื้นที่อันเป็นที่ตั้งเมืองสุรินทร์มีชุมชนอาศัยอยู่เมื่อประมาณ 2,000 ปีล่วงมาแล้ว พบหลักฐานการอยู่ของมนุษย์ตั้งแต่สมัยก่อนประวัติศาสตร์ ยุคโลหะตอนปลาย ซึ่งมีการใช้เครื่องมือเหล็กแล้ว ซึ่งยังปรากฏให้เห็นชุมชนโบราณกว่า 59 แห่ง จากสภาพภูมิศาสตร์ที่มีอาณาเขตต่อเนื่องกับพื้นที่ที่เคยเป็นอาณาจักรขอมโบราณ ทำให้ชุมชนในจังหวัดสุรินทร์ได้รับวัฒนธรรมขอมมาโดยตลอดตั้งแต่ในช่วงพุทธศตวรรษที่ 12 เป็นต้นมา เมื่อขอมเสื่อมอำนาจลง ไม่ปรากฏหลักฐานเด่นชัดที่แสดงถึงการอยู่อาศัยของชุมชนในสมัยต่อมา จนกระทั่งในสมัยกรุงศรีอยุธยาตอนปลาย พ.ศ. 2260 จึงปรากฏร่องรอยขึ้นอีกครั้งหนึ่งในพงศาวดารอีสาน ชาวพื้นเมืองกลุ่มหนึ่งที่เรียกตัวเองว่า ส่วยหรือกวย ซึ่งอาศัยอยู่แถบเมืองอัตปือแสนแป แคว้นจำปาศักดิ์ ซึ่งขณะนั้นเป็นดินแดนของไทย และเป็นผู้ที่มีความสามารถในการจับช้างป่ามาเลี้ยงไว้ใช้งาน พวกนี้อพยพข้ามลำน้ำโขงมาสู่ฝั่งขวา โดยได้แยกย้ายกันไปตั้งชุมชนที่เมืองสิง (อ.จอมพระ) บ้านโคกลำดวน (อ.ขุนขันธ์ จ.ศรีสะเกษ) บ้านอ้อจะปะนึ่ง (อ.สังขะ) และบ้านกุดปะไท (อ.ศีขรภูมิ) ในปี พ.ศ. 2303 หัวหน้าชาวกวยที่อาศัยอยู่ในบริเวณนี้ได้ช่วยขุนนาง จากราชสำนักคล้องช้างเผือกแตกโรง มาจากกรุงศรีอยุธยากลับไปได้ ต่อมาได้ส่งส่วยของป่าและรับราชการกับราชสำนัก จนได้รับพระราชทานบรรดาศักดิ์และยกบ้านที่ปกครองขึ้นเป็นเมืองต่อมาในปี พ.ศ. 2306 **หลวงสุรินทร์ภักดีหรือเชียงปุม** หัวหน้าหมู่บ้านเมืองที่

ได้ขอให้เจ้าเมือง พิมายกราบบังคมทูลขอพระกรุณาโปรดเกล้าฯ จากพระเจ้าอยู่หัว พระที่นั่งสุริยามรินทร์ย้ายหมู่บ้านจากบ้านเมืองที่ มาตั้งอยู่ที่บริเวณบ้านคูประทาย ซึ่งเป็นที่ตั้งเมืองสุรินทร์ในปัจจุบัน เนื่องจากเห็นว่า เป็นบริเวณที่มีชัยภูมิเหมาะสม มีกำแพงค่ายคูล้อมรอบ 2 ชั้น มีน้ำอุดมสมบูรณ์เหมาะแก่การประกอบอาชีพ และอยู่อาศัยต่อมาหลวงสุรินทร์ภักดีได้กระทำความดีความชอบเป็นที่โปรดปรานของพระเจ้าอยู่หัวพระที่นั่งสุริยามรินทร์ จึงทรงพระกรุณาโปรดเกล้าฯ ให้ยกบ้านคูประทายเป็นเมืองประทายสมันต์และเลื่อนบรรดาศักดิ์หลวงสุรินทร์ภักดีเป็น**พระยาสุรินทร์ภักดีศรีณรงค์จางวาง**ให้เป็นเจ้าเมืองปกครอง ในปี พ.ศ. 2329 พระบาทสมเด็จพระพุทธยอดฟ้าจุฬาโลกมหาราช ได้ทรงพระกรุณาโปรดเกล้าฯ ให้เปลี่ยนชื่อเมืองประทายสมันต์เป็นเมืองสุรินทร์ ตามสร้อยบรรดาศักดิ์เจ้าเมือง เมืองสุรินทร์มีเจ้าเมืองปกครองสืบเชื้อสายกันมารวม 11 คน จนถึงปี พ.ศ.2451 ได้มีการปรับปรุงระบบบริหารราชการแผ่นดิน เป็นแบบเทศาภิบาลส่วนกลางจึงได้แต่งตั้งพระกรุงศรีบุรีรักษ์ (สุม สุมานนท์) มาดำรงตำแหน่งเป็นข้าหลวงประจำจังหวัดหรือผู้ว่าราชการจังหวัดเป็นคนแรก ส่วนผู้ว่าราชการจังหวัดคนปัจจุบัน คือ **นายเสริม ไชยณรงค์** ซึ่งเป็นผู้ว่าราชการจังหวัด คนที่



ตราประจำจังหวัดสุรินทร์

รูปพระอินทร์ทรงช้าง

ชื่อของจังหวัด เป็นคำสนธิของคำสองคำ คือ สุระ กับ อินทร์

หมายถึง พระอินทร์ผู้เก่งกล้าสามารถ

ตราจังหวัด กำหนดสัญลักษณ์ประกอบด้วย พระอินทร์ ประทับขัดสมาธิบนหลังช้าง หัตถ์ขวาทรงตรี หัตถ์ซ้ายทรงพระแสงขอช้าง มีภาพปราสาทสลักปรักหักพังเป็นฉากเบื้องหลัง



ธงประจำจังหวัดสุรินทร์



ดอกไม้ประจำจังหวัด

ชื่อดอกไม้ ดอกกันเกรา



ต้นไม้ประจำจังหวัด

ชื่อพรรณไม้ ดอกกันเกรา

ชื่อวิทยาศาสตร์ *Fagraea fragrans* Roxb.

ที่ตั้งอาณาเขต ภูมิประเทศ

สภาพทางภูมิศาสตร์

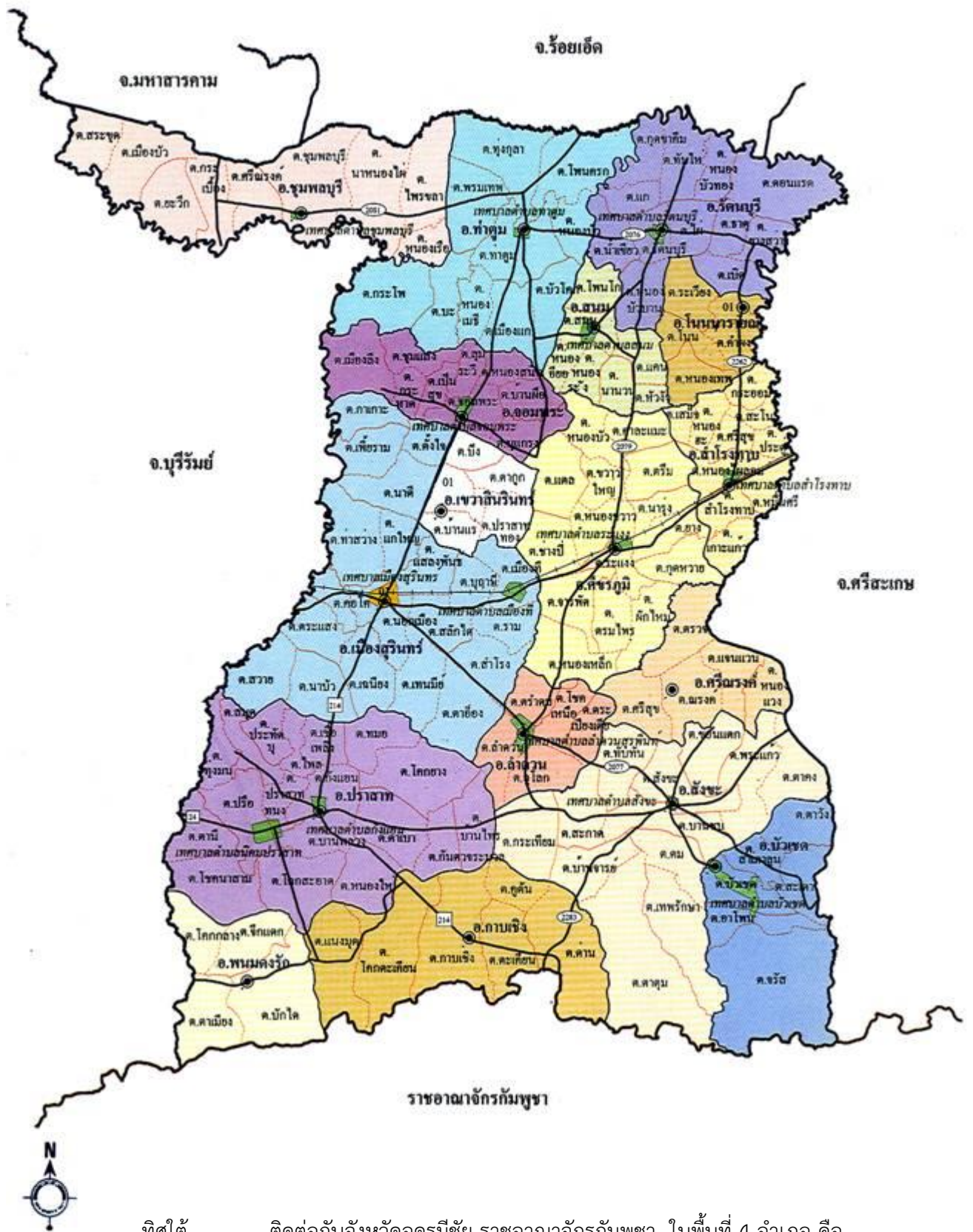
จังหวัดสุรินทร์ตั้งอยู่ทางทิศใต้ของภาคตะวันออกเฉียงเหนือ มีเนื้อที่ประมาณ 8,124.056 ตารางกิโลเมตร

(ประมาณ 5,077,535 ไร่) ห่างจากกรุงเทพฯ ประมาณ 450 กิโลเมตร

ทิศเหนือ ติดต่อกับจังหวัดร้อยเอ็ด และจังหวัดมหาสารคาม

ทิศตะวันออก ติดต่อกับจังหวัดศรีสะเกษ

ทิศตะวันตก ติดต่อกับจังหวัดบุรีรัมย์



ทิศใต้ ติดต่อกับจังหวัดอุดรธานี ราชอาณาจักรกัมพูชา ในพื้นที่ 4 อำเภอ คือ บัวเขต สังขะ กาบเชิง และพนมดงรัก ความยาวตลอดแนวชายแดนประมาณ 90 กิโลเมตร

ภูเขา

จังหวัดสุรินทร์ มีเทือกเขาพนมดงรักทอดยาวตามแนวเขตแดนไทย – กัมพูชา ทางด้านตอนใต้ของจังหวัด มีเขาสวายหรือพนมสวายในเขต ต.นาบัว อ.เมืองสุรินทร์ เป็นภูเขาไฟที่ดับแล้ว มียอดเตี้ย ๆ 3 ยอด ยอดที่ 1 ชื่อยอดเขาชาย (พนมเปราะ) เป็นที่ตั้งของวัดพนมสวาย และเป็นที่ประดิษฐานพระพุทธรูปสุรินทร์ มงคล ปางประทานพร ภาปร. ยอดที่ 2 ชื่อยอดเขาหญิง (พนมขรैया) เป็นที่ประดิษฐานพระพุทธรูปองค์ขนาดกลาง ยอดที่ 3 ชื่อยอดเขาคอก (พนมกรอล) พุทธสมาคมจังหวัดสุรินทร์ ได้สร้างศาลาอัฐฐะมุข เพื่อเป็นอนุสรณ์ฉลองกรุงรัตนโกสินทร์ครบ 200 ปี เป็นที่ประดิษฐานรอยพระพุทธรูปบาทจำลอง และสถูปบรรจุอัฐิพระราชาครูอาจารย์ (หลวงปู่ดูลย์ อตุโล) เกจิอาจารย์ที่ชาวสุรินทร์เคารพนับถือ ปัจจุบันเขาสวายได้รับการประกาศเป็นวนอุทยานพนมสวาย

แหล่งน้ำธรรมชาติ

จังหวัดสุรินทร์มีลำน้ำธรรมชาติที่สำคัญ 8 สาย คือ แม่น้ำมูล ลำน้ำชีน้อย ลำห้วยอารีย์ ลำห้วยลับปลา ลำห้วยระวี ลำห้วยทับทัน ลำห้วยสำราญ และลำห้วยแก้ว เป็นลำน้ำที่ทำประโยชน์แก่จังหวัดนอกจากนี้ยังมีแหล่งน้ำอื่น ๆ ในเขตอำเภอต่าง ๆ รวมถึงแหล่งน้ำอื่นที่ไม่เอื้อประโยชน์มากนัก เนื่องจากในฤดูแล้งไม่มีน้ำอีกเป็นจำนวนมาก



ภาพที่ 2 แสดงสภาพลุ่มน้ำที่สำคัญของจังหวัดสุรินทร์

- อ่างเก็บน้ำของจังหวัดมีหลายแห่ง ที่สำคัญ ได้แก่

1. อ่างเก็บน้ำห้วยเสนง ตั้งอยู่ระหว่างบ้านเฉนียงกับบ้านโคกกะเพอ ต.เฉนียง อ.เมือง มีความจุ ที่ระดับเก็บกัก 20.022 ล้านลูกบาศก์เมตร ปริมาณน้ำ ณ วันที่ 23 กุมภาพันธ์ 2553 เท่ากับ 13.980 ล้านลูกบาศก์เมตร (69.82% ของระดับเก็บกัก) ส่งน้ำเพื่อการเกษตรพื้นที่ชลประทาน 45,500 ไร่ เป็นแหล่งน้ำสำคัญในการผลิตน้ำประปาของจังหวัด ปีละประมาณ 8.67 ล้านลูกบาศก์เมตร และเป็นที่ตั้งของอาคารที่ประทับ เรือนรับรองเมื่อคราวพระบรมวงศานุวงศ์เสด็จปฏิบัติพระราชกรณียกิจ ในเขตภาคตะวันออกเฉียงเหนือ

2. อ่างเก็บน้ำอำปิล ตั้งอยู่ที่บ้านอำปิล หมู่ที่ 9 ต.เทนมีย์ อ.เมือง มีความจุที่ระดับเก็บกัก 27.675 ล้านลูกบาศก์เมตร ปริมาณน้ำ ณ วันที่ 23 กุมภาพันธ์ 2553 เท่ากับ 12.220 ล้านลูกบาศก์เมตร (44.16% ของระดับเก็บกัก) เป็นแหล่งน้ำสำคัญเพื่อรองรับความต้องการน้ำของอ่างเก็บน้ำห้วยเสนง ส่งน้ำเพื่อการเกษตรพื้นที่ชลประทาน 3,680 ไร่ และรองรับการใช้น้ำในการอุตสาหกรรม ปีละประมาณ 540,000 ลูกบาศก์เมตร

ทรัพยากรธรรมชาติ

จังหวัดสุรินทร์ มีป่าสงวนแห่งชาติทั้งหมด 29 ป่า มีพื้นที่ที่ได้รับการประกาศเป็นเขตป่า ตาม
กฎกระทรวง จำนวน 1,115,284 ไร่ (ร้อยละ 21.97 ของพื้นที่จังหวัด) มอบ สปก. จำนวน 967,056.61
ไร่ คงเหลือพื้นที่ป่าสงวนในปัจจุบัน จำนวน 148,227.39 ไร่ (ร้อยละ 13.29 ของพื้นที่ที่ได้รับการประกาศ
เป็นเขตป่าฯ) มีวนอุทยานจำนวน 2 แห่ง คือ วนอุทยานพนมสวาย อ.เมืองสุรินทร์ เนื้อที่ 1,975 ไร่ และวน
อุทยานป่าสนหนองคู อ.สังขะ เนื้อที่ 625 ไร่ มีเขตรักษาพันธุ์สัตว์ป่า 1 แห่ง คือ เขตรักษาพันธุ์สัตว์ป่าห้วย
ทับทัน - ห้วยสำราญ อยู่ในพื้นที่อำเภอพนมดงรัก, กาบเชิง, สังขะ และ บัวเชด รวมเนื้อที่ 313,750 ไร่ (502
ตารางกิโลเมตร) (แหล่งข้อมูล สำนักงานทรัพยากรธรรมชาติและสิ่งแวดล้อมจังหวัดสุรินทร์ ข้อมูล ณ เดือน
กุมภาพันธ์ 2553)

พื้นที่ป่าไม้ของจังหวัดสุรินทร์ ส่วนใหญ่อยู่ทางตอนใต้ของจังหวัดบริเวณเทือกเขาพนมดงรักในเขตอำเภอสังขะ
บัวเชด กาบเชิง และ พนมดงรัก และยังมีป่าไม้กระจัดกระจายเป็นหย่อม ๆ ในเขตอำเภอปราสาท เมือง
สุรินทร์ ท่าตูม รัตนบุรี ลำดวน และ ศีขรภูมิ ต้นไม้ที่มีอยู่โดยทั่วไปในจังหวัดสุรินทร์ ได้แก่ ต้นเต็ง ริง ยาง
ประดู่ พะยูง ตาด แดง กะบาก และอื่น ๆ รวมทั้งต้นมันปลา หรือต้นกันเกรา ซึ่งเป็นต้นไม้ประจำจังหวัด
สุรินทร์ จากการที่ป่าไม้ถูกทำลายมาก จึงมีการปลูกป่าทดแทน หรือปลูกไม้โตเร็วเพื่อการใช้สอย เช่น ต้น
กระถินณรงค์ และต้นยูคาลิปตัส เกือบทุกอำเภอ นอกจากนั้นมีการปลูกต้นยางพาราที่อำเภอกาบเชิง พนมดง
รัก และ ศรีณรงค์ บางอำเภอสามารถกรีดยางได้แล้ว ส่วนทรัพยากรธรรมชาติอื่น ๆ ที่มีอยู่ในจังหวัดสุรินทร์
ได้แก่ บ่อหินลูกรัง (อ.ท่าตูม อ.สำโรงทาบ อ.สังขะ) และทรายแม่น้ำมูลที่นำมาใช้ในการก่อสร้าง (อ.ท่า

ตุม อ.ชุมพลบุรี)

เกษตรกรในจังหวัดสุรินทร์ส่วนใหญ่จะเลี้ยงโค กระบือ สุกร เป็ด ไก่ ส่วนสัตว์ชนิดอื่น ๆ เช่น แพะ แกะ ไก่
วง ห่าน มีการเลี้ยงน้อยมาก การเลี้ยงสัตว์นั้นจะเลี้ยงเป็นอาชีพเสริมเกือบทุกครัวเรือน โดยเลี้ยงสัตว์หลาย
ๆ ชนิดรวมกันในบริเวณบ้านหรือใต้ถุนบ้าน เป็นการเลี้ยงแบบดั้งเดิมตามที่บรรพบุรุษเคยเลี้ยงมา ไม่ค่อย
มีการใช้เทคโนโลยีใหม่ ๆ มากนัก แต่ที่พิเศษกว่าจังหวัดอื่น คือ การเลี้ยงช้าง ซึ่งเลี้ยงกันมาก ที่
หมู่บ้านช้าง (บ้านตากกลาง) อ.ท่าตูม

ส่วนสัตว์น้ำที่มีอยู่ในจังหวัดสุรินทร์ ส่วนมากเป็นปลาน้ำจืดที่มีอยู่ทั่วไปเหมือนกับจังหวัดอื่น ๆ เช่น ปลา
ดุก ปลาช่อน ปลาหมอ รวมทั้งปลาน้ำจืดอื่น ๆ ที่สถานีประมงน้ำจืดจังหวัดสุรินทร์ เพาะเลี้ยงและให้การ
สนับสนุน ส่วนทรัพยากรแร่ธาตุต่าง ๆ นั้น ยังไม่มีการพบแต่อย่างใด คงมีเพียงหินสีต่าง ๆ เท่านั้น

การเมืองการปกครอง

การปกครองและการบริหารราชการแผ่นดิน

การปกครอง

จังหวัดสุรินทร์ แบ่งเขตการปกครองเป็น 17 อำเภอ 158 ตำบล 2,120 หมู่บ้าน 1 เทศบาลเมือง 24
เทศบาลตำบล 147 องค์การบริหารส่วนตำบล มีประชากรรวม 1,381,761 คน (ตามประกาศกรมการปกครอง
กระทรวงมหาดไทย ณ วันที่ 31 ธันวาคม 2553 แบ่งเป็นชาย 691,425 คน เป็นหญิง 690,226 คน จำนวน
ครัวเรือน 341,922 ครัวเรือน

ตารางที่ 1 แสดงข้อมูลหน่วยการปกครองและประชากรจังหวัดสุรินทร์

ลำดับ ที่	อำเภอ	อบต. (แห่ง)	พื้นที่ (ตร.กม.)	ห่าง จาก จังหวัด (กม.)	ตั้ง เมื่อ พ.ศ.	จำนวน		ประชากร		
						ตำบล	หมู่บ้าน	ชาย	หญิง	รวม
1	เมืองสุรินทร์ (Mueang Surin)	20	903.845	-	2440	20	290	128,268	130,538	258,806
2	รัตนบุรี (RattanaBuri)	12	202.830	70	2439	12	162	47,056	47,154	94,210
3	ชุมพลบุรี	6	520.256	91	2445	9	122	35,923	35,370	71,293

	(Chumphon Buri)									
4	ศิขรภูมิ (Sikhoraphum)	14	561.613	34	2446	15	228	67,504	68,204	135,708
5	สังขะ(Sangkha)	12	1,009.000	47	2450	12	186	64,228	63,311	127,539
6	ท่าตุม (Tha Tum)	9	643.256	52	2465	10	165	48,429	48,238	96,667
7	ปราสาท (Prasat)	17	908.836	28	2480	18	239	77,201	77,867	155,068
8	สำโรงทาบ (Samrong Thap)	9	375.250	54	2502	10	100	26,634	26,273	52,907
9	จอมพระ (Chom Phra)	7	314.000	26	2505	9	105	30,318	29,989	60,307
10	สนม (Sanom)	6	203.000	51	2520	7	78	22,664	22,330	44,994
11	ลำดวน (Lumduan)	5	301.000	26	2520	5	51	15,452	15,459	30,911
12	กาบเชิง (Kap Chaoeng)	5	574.000	58	2522	6	86	30,575	29,953	60,528
13	บัวเขต (Buachet)	6	479.000	70	2527	6	68	20,058	19,341	39,399
14	พนมดงรัก (Phanom Dong Rak)	4	318.000	78	2550	4	55	18,872	18,239	37,111
15	ศรีณรงค์ (Sri Narong)	5	410.000	64	2550	5	62	23,149	22,657	45,806
16	เขวาสินรินทร์ (Khwao Sinsrin)	5	201.000	14	2550	5	55	17,400	17,765	35,165
17	โนนนารายณ์ (Nhon Narai)	5	199.170	72	2550	5	68	17,694	17,648	35,342
	รวม	147	8,124.056			158	2,120	691,425	690,336	1,381,761

แหล่งข้อมูล กรมการปกครอง กระทรวงมหาดไทย

ข้อมูล ณ วันที่ 31 ธันวาคม 2553

การบริหารราชการแผ่นดิน

จังหวัดสุรินทร์ มีส่วนราชการ หน่วยงานรัฐวิสาหกิจ และหน่วยงานต่าง ๆ ที่ตั้งอยู่ในพื้นที่ของจังหวัดจำนวน 328 หน่วยงาน แยกเป็น

- ส่วนราชการที่ขึ้นตรงต่อส่วนกลาง	จำนวน	88 หน่วยงาน
- ส่วนราชการส่วนภูมิภาคประจำจังหวัด	จำนวน	34 หน่วยงาน
- ส่วนราชการส่วนท้องถิ่น	จำนวน	173 หน่วยงาน
- รัฐวิสาหกิจ	จำนวน	14 หน่วยงาน
- หน่วยงานพิเศษ	จำนวน	15 หน่วยงาน
- หน่วยงานในกำกับดูแลของกระทรวงเทคโนโลยีสารสนเทศฯ	จำนวน	3 หน่วยงาน
- หน่วยงานในกำกับของกระทรวงการคลัง	จำนวน	1 หน่วยงาน

การเลือกตั้ง

สมาชิกสภาผู้แทนราษฎร

การเลือกตั้งสมาชิกสภาผู้แทนราษฎร (ส.ส.) ปี 2554 จังหวัดสุรินทร์แบ่งเขตการเลือกตั้งเป็น 8 เขต มี ส.ส. ได้ 8 คน ดังนี้

เขตเลือกตั้งที่ 1 ประกอบด้วย อำเภอเมืองสุรินทร์ (เฉพาะตำบลนอกเมือง ,ตระแสง ,สวาย ,นาบัว, เฉนียง, เทนมีย์ ,ลำโรง ,สลักไถ่ ,ราม ,บุฤาษี ,เมืองที ,เทศบาลเมืองที) ปราสาท (เฉพาะตำบลเชื้อเพลิง, ทมอ, โศกยาง

เขตเลือกตั้งที่ 2 ประกอบด้วย อำเภอเมืองสุรินทร์ (เฉพาะเทศบาลเมืองสุรินทร์ ,ตำบลคอโค ,ท่าสว่าง ,เพี้ยราม, กาเกาะ, ตั้งใจ, นาดี, แก่ใหญ่ ,แสงพันธ์) เขวาสินรินทร์ ศีขรภูมิ (เฉพาะตำบลแดล ,ช่างปี)

เขตเลือกตั้งที่ 3 ประกอบด้วย อำเภอชุมพลบุรี ท่าตูม รัตนบุรี (เฉพาะตำบลกุดชาศิม)

เขตเลือกตั้งที่ 4 ประกอบด้วย อำเภอรัตนบุรี (ยกเว้นตำบลกุดชาศิม) สนม โนนนารายณ์ ลำโรงทาบ (เฉพาะตำบลกระออม)

เขตเลือกตั้งที่ 5 ประกอบด้วย อำเภอจอมพระ ศีขรภูมิ (เฉพาะ ตำบลหนองบัว, คาละมะะ, เขาใหญ่, ตรีม, หนองขาว, นารุ่ง, ยาง, กุดหวาย) ลำโรงทาบ (เฉพาะตำบลกระออม)

เขตเลือกตั้งที่ 6 ประกอบด้วย อำเภาศีขรภูมิ (เฉพาะเทศบาลตำบลระแงง, เทศบาลตำบลผักไหม, ตำบลระแงง, จารพัต, ตรมไพร, หนองเหล็ก) ลำดวน ศรีณรงค์ สังขะ (เฉพาะตำบลทับทัน, ขอนแตก, พระแก้ว

, ตางคง)

เขตเลือกตั้งที่ 7 ประกอบด้วย อำเภอบัวเขต สังขะ (เฉพาะเทศบาลตำบลสังขะ, ตำบลสังขะ, บ้านขบ, ตม, เทพรักษา, ตาตุ้ม, บ้านจารย์, สะกาด, กระเทียม) กาบเชิง (เฉพาะเทศบาลกาบเชิง, ตำบลตะเคียน, คูตัน, บ้านด่าน) ปราสาท (เฉพาะเทศบาลตำบลกันตวจระมวล, ตำบลบ้านไทร)

เขตเลือกตั้งที่ 8 ประกอบด้วย อำเภอพนมดงรัก ปราสาท (เฉพาะเทศบาลตำบลก้งแอน, เทศบาลนิคมปราสาท, ตำบลก้งแอน, ปราสาททะนง, ไพร, ปะทักบู, สมุด, ทุ่งมน, ปรีอ, ตานี, ชคนาสาม, โศกสะอาด, บ้านพลวง, หนองใหญ่, ตาเบา) กาบเชิง (เฉพาะตำบลนางมุด , โศกตะเคียน)

การใช้สิทธิเลือกตั้ง ส.ส. จังหวัดสุรินทร์ ในการเลือกตั้งเมื่อ 3 กรกฎาคม 2554 ผู้มีสิทธิเลือกตั้งทั้งหมด 973,364 คน แบบแบ่งเขต มีผู้มาใช้สิทธิ 688,815 คน (ร้อยละ 75.47 ลดลงจากครั้งก่อนร้อยละ 4.71) แบบบัญชีรายชื่อ มีผู้มาใช้สิทธิ 688,805 คน (ร้อยละ 70.76) (แหล่งข้อมูล สำนักงานคณะกรรมการการเลือกตั้งประจำจังหวัดสุรินทร์ ข้อมูล ณ เดือนกรกฎาคม 2554)

ตารางที่ 1 แสดงสถิติการเลือกตั้ง ส.ส. แบบแบ่งเขต จังหวัดสุรินทร์

เขต	ผู้มีสิทธิ	ผู้มาใช้สิทธิ	ร้อยละ	บัตรดี	ร้อยละ	บัตรเสีย	ร้อยละ	บัตรไม่ประสงค์ฯ	ร้อยละ
1	123,536	89,610	72.54	80,691	90.05	5,473	6.11	3,446	3.85
2	125,592	91,972	73.23	82,593	89.80	5,175	5.63	4,204	4.57
3	127,379	91,141	71.55	85,467	93.77	4,603	5.05	1,071	1.18
4	127,117	86,429	67.99	80,440	93.07	4,847	5.61	1,142	1.32
5	124,122	87,222	70.27	81,077	92.95	4,981	5.71	1,164	1.33

6	121,197	83,977	69.29	76,925	91.60	5,753	6.85	1,299	1.55
7	105,052	74,656	71.07	68,646	91.95	4,515	6.05	1,495	2.00
8	119,369	83,808	70.21	77,728	92.75	4,645	5.54	1,435	1.71
รวม	973,364	688,815	70.76	633,567	91.97	39,992	5.80	15,256	2.21

ตารางที่ 2 แสดงสถิติการเลือกตั้ง ส.ส. แบบบัญชีรายชื่อ จังหวัดสุรินทร์

เขต	ผู้มีสิทธิ	ผู้มาใช้สิทธิ	ร้อยละ	บัตรดี	ร้อยละ	บัตรเสีย	ร้อยละ	บัตรไม่ประสงค์	ร้อยละ
1	123,536	89,610	72.54	81,320	90.75	6,003	6.70	2,287	2.55
2	125,592	91,970	73.23	84,066	91.41	5,021	5.46	2,883	3.13
3	127,379	91,140	71.55	85,224	93.51	5,113	5.61	803	0.88
4	127,117	86,429	67.99	80,058	92.63	5,488	6.35	883	1.02
5	124,122	87,220	70.27	80,401	92.18	5,986	6.86	833	0.96
6	121,197	83,974	69.29	76,972	91.66	6,098	7.26	904	1.08
7	105,052	74,655	71.06	68,721	92.05	4,886	6.54	1,048	1.40
8	119,369	83,807	70.21	77,886	92.93	4,948	5.90	973	1.16
รวม	973,364	688,805	70.76	634,648	92.14	43,543	6.32	10,614	1.54

ตารางที่ 3 แสดงรายชื่อสมาชิกสภาผู้แทนราษฎรจังหวัดสุรินทร์ (แบบแบ่งเขต)

เขต	ชื่อ - นามสกุล	สังกัดพรรคการเมือง	หมายเหตุ
1	นายปกรณ์ มุ่งเจริญพร	ภูมิใจไทย	

2	นางปิยะดา มุ่งเจริญพร	เพื่อไทย	
3	นายคุณากร ปรีชาชนะชัย	เพื่อไทย	
4	นายตี๋ใหญ่ พูนศรีธนากุล	เพื่อไทย	
5	นายक्रमานิตย์ สังข์พุ่ม	เพื่อไทย	
6	จำลองตำรวจประสิทธิ์ ไชยศรีชะ	เพื่อไทย	
7	นายสมบัติ ศรีสุรินทร์	เพื่อไทย	
8	นายชูศักดิ์ แอกทอง	เพื่อไทย	

แหล่งข้อมูล สำนักงานคณะกรรมการการเลือกตั้งประจำจังหวัดสุรินทร์ ข้อมูล ณ เดือนกรกฎาคม 2554

สมาชิกวุฒิสภา จำนวน 1 คน

ตารางที่ 4 แสดงรายชื่อสมาชิกวุฒิสภาจังหวัดสุรินทร์

ลำดับที่	ชื่อ - นามสกุล
1	นายอนันต์ อริยะชัยพาณิชย์

แหล่งข้อมูล สำนักงานคณะกรรมการการเลือกตั้งประจำจังหวัดสุรินทร์

ข้อมูล ณ เดือนกุมภาพันธ์ 2552

การเลือกตั้งสมาชิกวุฒิสภา (ส.ว.) ในการเลือกตั้ง ส.ว. เมื่อ 2 มีนาคม 2551 จังหวัดสุรินทร์ ผู้มีสิทธิเลือกตั้งทั้งหมดจำนวน 895,528 คน มีผู้มาใช้สิทธิ จำนวน 502,353 คน (ร้อยละ 55.70) (แหล่งข้อมูล สำนักงานคณะกรรมการการเลือกตั้งประจำจังหวัดสุรินทร์ ข้อมูล ณ วันที่ 3 มีนาคม 2551

สังคมและคุณภาพชีวิต

ประเพณีและวัฒนธรรม

จังหวัดสุรินทร์ ประชากรร้อยละ 93 อาศัยอยู่ในเขตชนบท โดยมีประชากรที่อาศัยอยู่ในเขตเมือง ได้แก่ เทศบาลเมืองสุรินทร์ และเทศบาลตำบลอีก 23 แห่ง เป็นจังหวัดที่มีความหลากหลายทางวัฒนธรรม ประเพณี

และความเป็นอยู่เนื่องจากประชากรที่พูดภาษาต่างกัน 3 กลุ่ม หรือ “สุรินทร์ 3 เผ่า” คือ เขมร ส่วย และลาว แต่ประชากรทั้งหมดมีความเป็นอยู่ที่เรียบง่าย มีความสามัคคี ต่างได้รักษาวัฒนธรรม ประเพณี ภาษาของตน ไว้เป็นอย่างดี และเป็นเอกลักษณ์ที่โดดเด่น

จังหวัดสุรินทร์ มีประเพณีที่สำคัญมากมาย ได้แก่ ประเพณีบวชนาคช้าง งานประเพณีขึ้นเขาสวาย เคาะระฆัง พันใบ ไหว้ 9 สิ่งศักดิ์สิทธิ์ งานช้างและกาชาดสุรินทร์ ประเพณีแซนโฎนตา กันตริ้ม การกวนข้าวทิพย์ การแต่งงาน หรือ แซนการ์ กะโน้ปติงตอง เรือมอันเร หรือ ลูดอันเร เรือมตรด เรือมอ้ายย โขง สะบ้า ลีเก เขมร มโหรี เจริียง และ เจริียงเบริน

การศึกษา

จังหวัดมีสถาบันการศึกษาในพื้นที่ที่เปิดการสอน ระดับอุดมศึกษา 6 แห่ง ได้แก่ ม.ราชภัฏสุรินทร์ ม.เทคโนโลยีราชมงคลอีสาน วิทยาเขตสุรินทร์ ม.รามคำแหง สาขาวิทยบริการเฉลิมพระเกียรติ จังหวัดสุรินทร์ ม.มหาจุฬารามราชวิทยาลัย วิทยาเขตสุรินทร์ วิทยาลัยพยาบาลบรมราชชนนี วิทยาเขตสุรินทร์ และ วิทยาลัยเฉลิมกาญจนา สุรินทร์ การจัดศึกษาตั้งแต่ระดับก่อนประถมศึกษาถึงระดับมัธยมศึกษา แบ่งออกเป็น 3 เขตการศึกษา ในปี 2552 มีจำนวนครู 10,815 คน นักเรียน 225,530 คน และโรงเรียน 877 แห่ง โดยเฉลี่ยแล้วอัตราส่วนนักเรียนต่อครู เท่ากับ 20.85

การศาสนา

จังหวัดสุรินทร์มีศาสนสถานต่าง ๆ จำแนกเป็น วัด 718 แห่ง ที่พักสงฆ์ 522 แห่ง โบสถ์คริสต์ 24 แห่ง และมัสยิด 1 แห่ง (แหล่งข้อมูล สำนักงานวัฒนธรรมจังหวัดสุรินทร์ และสำนักงานพระพุทธศาสนาจังหวัดสุรินทร์ ข้อมูล ณ เดือนกุมภาพันธ์ 2553) โดยมีพระอารามหลวง คือ วัดศาลาลอย และ วัดบูรพาราม (เป็นวัดสำคัญเก่าแก่ของจังหวัด มีอายุประมาณ 200 ปี เป็นที่ประดิษฐานหลวงพ่อบุญรอด พระพุทธรูปสำคัญประจำจังหวัด) นอกจากนี้จังหวัดยังมีพระเกจิที่มีชื่อเสียงอีกหลายรูป เช่น พระครูปราสาทพรหมคุณ (หลวงปู่หงษ์ พรหมปัญโญ) วัดเพชรบุรี (สุสานทุ่งมน) อ.ปราสาท, พระครูวิสุทธิกิตติญาณ (หลวงปู่ศีย์ กิตติญาณโณ) วัดศรีลำยอง อ.ปราสาท และ พระพิมลพัฒนาร (หลวงพ่อบวน วรมงคล) วัดมงคลรัตน อ.เมืองสุรินทร์

การสาธารณสุข

จังหวัดได้พัฒนาโดยมุ่งเน้นให้ประชาชนมีการกินอยู่อย่างมีสุขภาพดี ปลอดภัยจากสารพิษ และได้รับการบริการทางด้านสาธารณสุขอย่างทั่วถึง มีหลักประกันสุขภาพถ้วนหน้าตามนโยบายของรัฐบาล

โครงการสร้างหลักประกันสุขภาพถ้วนหน้า จังหวัดสุรินทร์

ในปีงบประมาณ 2552 จังหวัดสุรินทร์มีความครอบคลุมการมีหลักประกันสุขภาพ จำนวน 1,408,602 คน คิดเป็นร้อยละ 99.73 อยู่ในลำดับที่ 11 ของประเทศ อยู่ลำดับที่ 5 จากจังหวัดที่มีประชากรมากกว่า 1 ล้านคน และเป็นลำดับที่ 2 ของเขตตรวจราชการที่ 9 โดยแยกเป็นสิทธิบัตรทอง จำนวน 1,125,480 คน (ร้อยละ 80.20) สิทธิข้าราชการ/รัฐวิสาหกิจ จำนวน 70,587 คน (ร้อยละ 5.03) สิทธิประกันสังคม จำนวน 201,646 คน (ร้อยละ 14.37) และสิทธิอื่น จำนวน 5,658 คน (ร้อยละ 0.40) ส่วนผู้ไม่มีหลักประกันสุขภาพ มีจำนวน 5,231 คน หรือร้อยละ 0.27 ของประชากรทั้งหมด (แหล่งข้อมูล สำนักงานสาธารณสุขจังหวัดสุรินทร์ ข้อมูล ณ เดือน สิงหาคม 2552)

ในปี 2552 โรคระบาดที่สำคัญที่พบในจังหวัดมี 8 โรค โดยมีช่วงระบาดที่สำคัญในช่วงเดือนมกราคม และสิงหาคม 2552 มีดังนี้

ตารางที่ 4 แสดงจำนวนผู้ป่วย จำแนกตามโรคระบาดที่สำคัญที่พบในจังหวัด

ลำดับที่	ชื่อโรค	จำนวนผู้ป่วย (คน)
1	อุจจาระร่วง	13,818
2	ไข้หวัดใหญ่	554
3	สุกใส	1,152
4	ไข้เลือดออก	524
5	มาลาเรีย	102
6	โรคติดต่อทางเพศสัมพันธ์	167
7	ตาแดง	5,974
8	คางทูม	96
	รวม	22,387

แหล่งข้อมูล สำนักงานสาธารณสุขจังหวัดสุรินทร์

ข้อมูล ณ เดือนธันวาคม 2552

ตารางที่ 5 แสดงจำนวนสถานพยาบาล ผู้ป่วย และบุคลากรการแพทย์ ปี 2552

รายการ		จำนวน	
โรงพยาบาล		14	
บุคลากรทางการแพทย์	แพทย์	150	
	ทันตแพทย์	55	
	พยาบาล	907	
	เภสัชกร	83	
เตียง		1,571	
ผู้ป่วย	คนไข้นอก	1,136,126	
	คนไข้ใน	153,375	
สถานื่อนามัย และผู้ป่วย	สถานื่อนามัย	210	
	คนไข้เฉลี่ยต่อเดือน	107,453	
สถานบำบัดรักษาผู้ป่วยเอดส์		2,246	

หมายเหตุ : จำนวนผู้ป่วย หมายถึง ผู้ป่วยใหม่ในปี ซึ่งผู้ป่วย 1 คนอาจมารับการรักษาหลายครั้งใน 1 ปี

แหล่งข้อมูล สำนักงานสาธารณสุขจังหวัดสุรินทร์

ข้อมูล ณ เดือนธันวาคม 2552

คุณภาพชีวิตของประชากร

สรุปการจัดเก็บข้อมูลความจำเป็นพื้นฐาน (จปฐ.) ปี 2552

เขตพื้นที่ชนบท ดำเนินการจัดเก็บในพื้นที่ 17 อำเภอ 158 ตำบล จำนวน 6 หมวด 42 ตัวชี้วัด ผลสรุป บรรลุเป้าหมาย 20 ตัวชี้วัด (47.62%) และไม่บรรลุเป้าหมาย 22 ตัวชี้วัด (52.38%) (ลดลงจากปีก่อนที่บรรลุเป้าหมาย 25 ตัวชี้วัด และไม่บรรลุเป้าหมาย 17 ตัวชี้วัด) และมีรายได้เฉลี่ยต่อคนต่อปี 48,451.15 บาท/คน/ปี

ตัวชี้วัดที่ยังไม่บรรลุเป้าหมายความจำเป็นพื้นฐาน(จปฐ.) 5 อันดับแรก (เรียงลำดับที่ต่ำกว่าเป้าหมายจากมากไปหาน้อย) ดังนี้

1. ตัวชี้วัดที่ 26 เด็กที่จบการศึกษาภาคบังคับ 9 ปี แต่ไม่ได้เรียนต่อมัธยมศึกษาตอนปลายหรือเทียบเท่า และยังไม่มีการทำงานได้รับการฝึกอาชีพ(จำนวนทั้งหมด 607 คน ผ่านเกณฑ์ 450 คน คิดเป็นร้อยละ 74.1)
2. ตัวชี้วัดที่ 32 คนในครัวเรือนไม่ติดสุรา (จำนวนทั้งหมด 899,882 คน ผ่านเกณฑ์ 893,562 คน คิดเป็นร้อยละ 99.3)
3. ตัวชี้วัดที่ 18 คนในครัวเรือนไม่ถูกรบกวนจากมลพิษ (จำนวนทั้งหมด 225,071 ครัวเรือน ผ่านเกณฑ์ 223,692 ครัวเรือน คิดเป็นร้อยละ 99.4)
4. ตัวชี้วัดที่ 3 เด็กแรกเกิดมีน้ำหนักไม่ต่ำกว่า 2,500 กรัม (จำนวนทั้งหมด 11,651 คน ผ่านเกณฑ์ 11,602 คน คิดเป็นร้อยละ 99.6)
5. ตัวชี้วัดที่ 10 คนในครัวเรือนมีความรู้ในการใช้ยาที่ถูกต้องเหมาะสม (จำนวนทั้งหมด 225,071 ครัวเรือน ผ่านเกณฑ์ 224,309 ครัวเรือน คิดเป็นร้อยละ 99.7)

สภาพปัญหาของหมู่บ้านในจังหวัด ตามข้อมูลพื้นฐานระดับหมู่บ้าน (กชช.2ค) ปี 2552

ผลการจัดเก็บข้อมูลพื้นฐานระดับหมู่บ้าน (กชช.2ค) ปี 2552 จำนวน 6 ด้าน 31 ตัวชี้วัด ในพื้นที่ 2,116 หมู่บ้าน 158 ตำบล 17 อำเภอ มีตัวชี้วัด กชช.2ค ที่หมู่บ้านมีปัญหา (1 คะแนน) จำนวน 29 ตัวชี้วัด ผลการจัดระดับการพัฒนาหมู่บ้านตามข้อมูล กชช.2ค ไม่มีหมู่บ้านเร่งรัดพัฒนาอันดับ 1 (ล้ำหลัง) หมู่บ้านเร่งรัดพัฒนาอันดับ 2 (ปานกลาง) จำนวน 118 หมู่บ้าน คิดเป็นร้อยละ 5.6 และหมู่บ้านเร่งรัดพัฒนาอันดับ 3 (ก้าวหน้า) จำนวน 1,998 หมู่บ้าน คิดเป็นร้อยละ 94.4

ตัวชี้วัดหรือปัญหาของหมู่บ้าน ที่ควรได้รับการแก้ไข 10 อันดับแรก มีดังนี้

1. ปัญหาการเรียนรู้โดยชุมชน (ตัวชี้วัด 22) จำนวน 988 หมู่บ้าน คิดเป็นร้อยละ 46.69
2. ปัญหาการเข้าถึงแหล่งเงินทุนของชุมชน (ตัวชี้วัด 26) จำนวน 792 หมู่บ้าน คิดเป็นร้อยละ 37.43
3. ปัญหาการศึกษา (ตัวชี้วัด 17) จำนวน 770 หมู่บ้าน คิดเป็นร้อยละ 36.39

4. ปัญหาคุณภาพของดิน (ตัวชี้วัด 27) จำนวน 622 หมู่บ้าน คิดเป็นร้อยละ 29.40
5. ปัญหาผลผลิตจากการทำเกษตรอื่นๆ (ตัวชี้วัด 12) จำนวน 472 หมู่บ้าน คิดเป็นร้อยละ 22.31
6. ปัญหาการได้รับการศึกษา (ตัวชี้วัด 21) จำนวน 336 หมู่บ้าน คิดเป็นร้อยละ 15.88
7. ปัญหาน้ำเพื่อการเกษตร (ตัวชี้วัด 4) จำนวน 287 หมู่บ้าน คิดเป็นร้อยละ 13.56
8. ปัญหาการประกอบอุตสาหกรรมในครัวเรือน (ตัวชี้วัด 13) จำนวน 182 หมู่บ้าน คิดเป็นร้อยละ

8.60

9. ปัญหาคุณภาพน้ำ (ตัวชี้วัด 28) จำนวน 128 หมู่บ้าน คิดเป็นร้อยละ 6.05
10. ผลผลิตจากการทำไร่ (ตัวชี้วัด 11) จำนวน 125 หมู่บ้าน คิดเป็นร้อยละ 5.91

การแก้ไขปัญหาความยากจน การพัฒนาหมู่บ้านเศรษฐกิจพอเพียง

จังหวัดได้ดำเนินการพัฒนาหมู่บ้านภายใต้ปรัชญาเศรษฐกิจพอเพียงและได้ดำเนินการประเมินหมู่บ้านเศรษฐกิจพอเพียง ตามตัวชี้วัด 6X2 ประกอบด้วย ด้านการลดรายจ่าย การเพิ่มรายได้ การประหยัด อดออม การเรียนรู้ การอนุรักษ์ทรัพยากร ธรรมชาติและสิ่งแวดล้อมและการเอื้ออาทร มีหมู่บ้านผ่านเกณฑ์ประเมินจำนวน 2,119 หมู่บ้าน และได้ดำเนินการประเมินระดับการพัฒนาหมู่บ้านตามผ่านเกณฑ์ชี้วัดหมู่บ้าน

เศรษฐกิจพอเพียง ของกระทรวงมหาดไทย 4 ด้าน 23 ตัวชี้วัด ปรากฏผลดังนี้

ระดับมั่งมี ศรีสุข จำนวน 26 หมู่บ้าน คิดเป็นร้อยละ 22.61

ระดับอยู่ดี กินดี จำนวน 48 หมู่บ้าน คิดเป็นร้อยละ 41.74

ระดับพออยู่ พอกิน จำนวน 41 หมู่บ้าน คิดเป็นร้อยละ 35.66

หมู่บ้านที่สามารถเป็นศูนย์เรียนรู้เศรษฐกิจพอเพียง จำนวน 81 หมู่บ้าน และมีหมู่บ้านที่ได้รับการพัฒนาเป็นหมู่บ้านเศรษฐกิจพอเพียงต้นแบบ จำนวน 2 หมู่บ้าน คือ บ้านประเม หมู่ที่ 2 ตำบลอาโพน อำเภอบัวเขต และบ้านกระดาด หมู่ที่ 10 ตำบลสี่เหลี่ยม อำเภอปราสาท



โครงสร้างการผลิตที่สำคัญ

การเกษตรกรรม

1. พื้นที่ทำการเกษตรของจังหวัดสุรินทร์ มีทั้งหมดประมาณ 3,904,992 ไร่ หรือ ร้อยละ 75.55 ของพื้นที่ทั้งจังหวัด มีครัวเรือนเกษตร จำนวน 196,105 ครัวเรือน

2. พื้นที่ถือครองทางการเกษตร แยกออกได้ ดังนี้

1) ที่นา	จำนวน 3,224,432 ไร่
2) พืชไร่	จำนวน 190,880 ไร่
3) ไม้ผลและไม้ยืนต้น	จำนวน 223,821 ไร่
4) ไม้ดอกและไม้ประดับ	จำนวน 156 ไร่
5) พืชผัก	จำนวน 7,669 ไร่
6) ที่ทุ่งหญ้าเลี้ยงสัตว์	จำนวน 10,920 ไร่
7) ที่เพาะเลี้ยงสัตว์น้ำ	จำนวน 5,480 ไร่
8) ที่อื่นๆ	จำนวน 192,630 ไร่

ตารางที่ 6 สถิติข้อมูลการผลิตพืชเศรษฐกิจที่สำคัญ ปีเพาะปลูก 2552/2553 จังหวัดสุรินทร์

ชนิดพืช	พื้นที่ (ไร่)		ผลผลิต	
	ปลูก	เก็บเกี่ยว	เฉลี่ย (กก./ไร่)	รวม (ตัน)
ข้าวเจ้านาปี	3,222,209	3,153,532	428	1,350,727
ข้าวเหนียว	2,223	2,223	404	897
ข้าวเจ้านาปรัง	125,188	125,005	646	80,807
อ้อยโรงงาน	72,737	71,389	7,522	536,969
มันสำปะหลัง	97,891	96,412	3,651	354,499
ปอแก้ว	419	419	222	93
ข้าวโพดหวาน	2,594	2,495	1,548	3,862
แตงโมเนื้อ	2,793	2,793	2,266	6,330
ถั่วลิสง	1,311	1,228	282	347
พริกชี้หนูเม็ดใหญ่	2,817	2,817	2,989	8,422
ยางพารา	146,180	32,000	322	8,856
ยูคาลิปตัส	107,245	60,312	13,522	815,518
มะม่วง	4,435	3,421	1,456	4,980

แหล่งข้อมูล : สำนักงานเกษตรจังหวัดสุรินทร์

เกษตรกรรม	7,355	7,849	9,266	9,381	11,927	22.81	
1. เกษตรกรรม การล่าสัตว์ และการป่าไม้	7,213	7,708	9,124	9,217	11,740	22.45	2
2. ประมง	141	141	142	165	186	0.36	15
นอกเกษตรกรรม	28,302	31,623	35,854	38,472	40,366	77.19	
3. เหมืองแร่และเหมืองหิน	661	676	767	751	788	1.51	11
4. อุตสาหกรรม	2,538	3,392	4,824	4,564	4,746	9.08	4
5. การไฟฟ้า ก๊าซ และการประปา	563	613	635	620	710	1.36	12
6. การก่อสร้าง	1,066	1,199	1,552	1,568	1,747	3.34	9
7. การขายส่ง การขายปลีก การซ่อมยานยนต์ ของใช้ส่วนบุคคล และของใช้ในครัวเรือน	9,582	10,272	10,933	12,192	12,803	24.48	1
8. โรงแรมและภัตตาคาร	344	393	428	450	461	0.88	13
9. การขนส่ง สถานที่เก็บสินค้า และการคมนาคม	1,406	1,528	1,703	1,779	1,835	3.51	7
10. ตัวกลางทางการเงิน	1,277	1,731	1,948	1,951	1,804	3.45	8
11. บริการด้านอสังหาริมทรัพย์ การให้เช่า และบริการทางธุรกิจ	1,607	1,651	1,681	1,662	1,625	3.11	10
12. การบริหารราชการแผ่นดิน การป้องกัน ประเทศ และการประกันสังคมภาคบังคับ	2,531	2,788	3,025	3,708	3,855	7.37	5

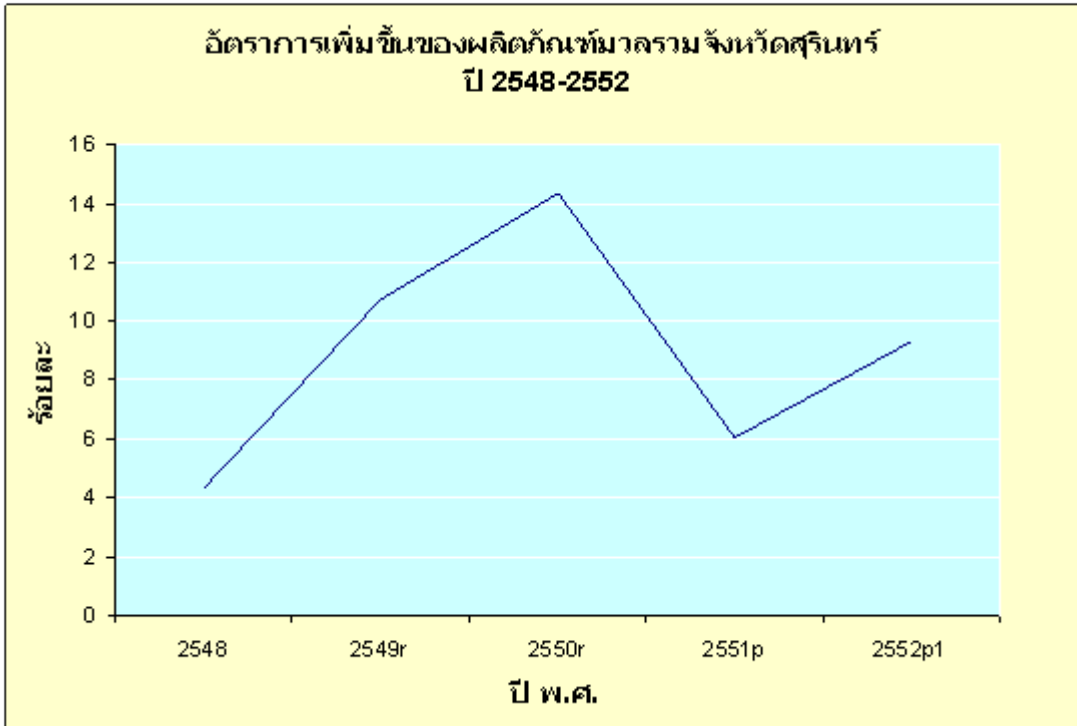
13. การศึกษา	4,820	5,469	6,282	7,033	7,622	14.58	3
14. การบริการด้านสุขภาพและงานสังคม สงเคราะห์	1,663	1,660	1,831	1,954	2,103	4.02	6
15. การบริการชุมชน สังคม และการ บริการ ส่วนบุคคล	211	216	206	202	226	0.43	14
16. ลูกจ้างในครัวเรือนส่วนบุคคล	34	36	38	40	42	0.08	16
ผลิตภัณฑ์จังหวัด	35,656	39,472	45,119	47,854	52,293	100.00	-
ผลิตภัณฑ์จังหวัดต่อหัว (บาท)	25,296	27,886	31,713	33,452	36,356	-	-
ประชากร (1,000 คน)	1,410	1,415	1,423	1,431	1,438	-	-

r : ตัวเลขปรับปรุงใหม่ , p : ตัวเลขเบื้องต้น (ชั่วคราว)

แหล่งข้อมูล : สำนักงานคณะกรรมการพัฒนาการเศรษฐกิจและสังคมแห่งชาติ

ข้อมูล ณ วันที่ 31 มกราคม 2553

รายได้ผลิตภัณฑ์จังหวัดปี 2548-2552p1 เพิ่มขึ้นร้อยละ 4.33, 10.70, 14.31, 6.06 และ 9.28 ตามลำดับ



การพาณิชย์และบริการ

การพาณิชย์และบริการ มีศูนย์กลางธุรกิจซึ่งเป็นแหล่งการค้าและการบริการของจังหวัดสุรินทร์ อยู่ที่อำเภอเมือง มีสถานประกอบการด้านธุรกิจต่าง ๆ หลายประเภท ได้แก่ สถาบันการเงิน ธนาคารพาณิชย์ ห้างสรรพสินค้า โรงแรมขนาดใหญ่ ร้านค้าขายส่ง ค้าปลีก สินค้าอุปโภคบริโภค และสินค้าอุตสาหกรรม สถาบันเทিং ภัตตาคาร และร้านอาหาร นอกจากนี้ยังมีตลาดขายส่งบริเวณตลาดสดเทศบาลเมืองสุรินทร์ และการขายปลีกมีตลาดสด ตลาดนัด ร้านค้า และห้างสรรพสินค้าอยู่ในแหล่งชุมชนของตัวเมือง และตามอำเภอ ต่าง ๆ โดยมี

สินค้าส่งเข้าของจังหวัดที่สำคัญ ได้แก่ สินค้าอุตสาหกรรม จำพวกเครื่องจักร รถยนต์ รถจักรยานยนต์ เครื่องใช้ไฟฟ้า และปุ๋ยเคมี **สินค้าอุปโภคบริโภค** จำพวกเสื้อผ้า เครื่องนุ่งห่ม ยารักษาโรค อาหารกระป๋อง ของใช้เบ็ดเตล็ด วัสดุก่อสร้าง น้ำมันเชื้อเพลิงและน้ำมันหล่อลื่น อาหารสดจำพวกผัก ผลไม้สด อาหารทะเล

สินค้าส่งออกส่วนใหญ่เป็นสินค้าเกษตรกรรมที่แปรรูปแล้วและเป็นวัตถุดิบ ได้แก่ ข้าว อ้อย ยางพารา มันสำปะหลัง โคและกระบือ สุกร ไหม หัวผักกาด ฯลฯ

การค้าบริเวณชายแดนไทย - กัมพูชา ณ จุดผ่านแดนถาวรช่องจอม - โอร์เสม็ด จังหวัดสุรินทร์ **ช่องจอม**ได้รับการยกฐานะจากจุดผ่อนปรนการค้าบริเวณชายแดนช่องจอมเป็นจุดผ่านแดนถาวร **ช่องจอม - โอร์เสม็ด** เมื่อวันที่ 1 กันยายน 2545 เปิดทุกวันระหว่างเวลา 07.00 - 20.00 น.

สำหรับมูลค่าการค้า ณ จุดผ่านแดนถาวรช่องจอม – โอร์เสม็ด มูลค่าการค้า ปีงบประมาณ 2552 การค้าต่างประเทศผ่านชายแดนไทย – กัมพูชา มีมูลค่าการค้าเกินดุล 922.53 ล้านบาท แยกเป็นมูลค่าการส่งออก 957.82 ล้านบาท และมูลค่าการนำเข้า 35.29 ล้านบาท

สินค้าส่งออกที่สำคัญ ได้แก่ น้ำมันเชื้อเพลิง, ปูนซีเมนต์บรรจุถุง และอื่นๆ สินค้านำเข้าที่สำคัญ ได้แก่ รถบรรทุกเก่าใช้แล้ว, รถแทรกเตอร์ชุด-ตัดเก่าใช้แล้ว และอื่นๆ (แหล่งข้อมูล ด้านศุลกากรช่องจอม ข้อมูล ณ เดือน ตุลาคม 2553)

การอุตสาหกรรม

อุตสาหกรรมที่สำคัญของจังหวัด เป็นอุตสาหกรรมทางการเกษตร อุตสาหกรรมไม้และผลิตภัณฑ์จากไม้ อุตสาหกรรมอาหาร อุตสาหกรรมโลหะ และอุตสาหกรรมอื่น ๆ โดยมีจำนวนสถานประกอบการอุตสาหกรรม 456 แห่ง (เพิ่มขึ้นจากปีก่อน 1.00%) จำนวนเงินทุน 11,303.89 ล้านบาท (เพิ่มขึ้นจากปีก่อน 7.00%) แรงงาน 11,031 คน (เพิ่มขึ้นจากปีก่อน 4.00%) (แหล่งข้อมูล สำนักงานอุตสาหกรรมจังหวัดสุรินทร์ ข้อมูล ณ เดือนตุลาคม 2553)

ด้านแรงงาน

สภาพแรงงานในจังหวัด ส่วนใหญ่เป็นแรงงานในภาคการเกษตรที่ว่างงานนอกฤดูกาลผลิตเท่านั้น โดยมีสัดส่วนกำลังแรงงานต่อประชากรที่เพิ่มขึ้น อยู่ที่ประมาณ 35 – 50% และมีอัตราการว่างงานลดลง ทั้งนี้ ผู้ประกอบกิจการภายในจังหวัด มีการจ้างแรงงานต่างด้าวทั้งแรงงานต่างด้าวที่ถูกกฎหมาย และแรงงานต่างด้าวสัญชาติกัมพูชา พม่า ลาว ที่ต้องมีการขึ้นทะเบียนเป็นประจำทุกปีด้วย

ตารางที่ 8 แสดงประชากรจังหวัดสุรินทร์ จำแนกตามสถานภาพแรงงาน พ.ศ.2552 หน่วย : คน

	ไตรมาส 1	ไตรมาส 2	ไตรมาส 3	ไตรมาส 4
ประชากรอายุ 15 ปีขึ้นไป	1,099,727	1,104,075	1,108,384	1,112,546

ผู้อยู่ในกำลัง	722,78	783,55	832,26	824,28
แรงงาน	1	9	4	5
- ผู้มีงานทำ	707,49	772,92	826,43	822,56
	0	9	0	9
- ผู้ว่างงาน	15,290	10,631	5,833	1,715
- กำลังแรงงานที่รอฤดูกาล	3,852	496	-	572
ผู้ไม่อยู่ในกำลังแรงงาน	373,09	320,01	276,12	287,69
	4	9	0	0
- ทำงานบ้าน	128,14	107,58	68,390	66,786
	4	5		
- เรียนหนังสือ	114,35	100,45	101,07	119,03
	6	3	2	3
- อื่น ๆ	130,59	111,98	106,65	101,87
	4	1	9	1
อัตราการว่างงาน	1.1	0.7	0.5	0.2

แหล่งข้อมูล สำนักงานสถิติจังหวัดสุรินทร์

แหล่งข้อมูล สำนักงานสถิติจังหวัดสุรินทร์

อัตราการว่างงาน การศึกษาอัตราการว่างงานในปีที่ผ่านมา จะพบว่าอัตราการว่างงานของจังหวัดสุรินทร์ แต่
 ละไตรมาสจะปรับตัวสูงขึ้นและลดลงตามปัจจัยในเรื่องฤดูกาล เนื่องจากจังหวัดสุรินทร์เป็นเมืองเกษตรกรรม
 ดังนั้นอัตราการว่างงานจึงเป็นเครื่องชี้วัด ที่เกี่ยวข้องกับปัจจัยฤดูกาล นอกจากนี้อัตราการว่างงานจะเกี่ยวข้อง
 กับภาวะเศรษฐกิจและพื้นที่ กล่าวคือ แรงงานจะมีการเคลื่อนย้ายจากภาคเกษตรสู่ภาคอุตสาหกรรมในไตร
 มาสที่พ้นฤดูเพาะปลูก พื้นที่การเกษตรจะมีอัตราว่างงานสูง ขณะที่พื้นที่ตั้งของอุตสาหกรรมจะมีอัตราว่างงาน
 ต่ำ สำหรับไตรมาส 1 นี้ อัตราการว่างงานภาพรวมอยู่ที่ร้อยละ 0.6 ซึ่งเพิ่มขึ้นจากไตรมาสที่แล้ว ร้อยละ 0.3

(ไตรมาส 4 ปี 2552 ร้อยละ 0.2)

การท่องเที่ยว

การท่องเที่ยวเป็นยุทธศาสตร์หนึ่งของจังหวัดสุรินทร์ เนื่องจากจังหวัดสุรินทร์มีจุดเด่นในเรื่องของ ศิลปวัฒนธรรมขนบธรรมเนียมประเพณี วิถีชีวิตที่แตกต่างจากจังหวัดอื่น ๆ และคณะรัฐมนตรีจึงมีมติอนุมัติ ให้จังหวัดสุรินทร์เป็นจังหวัดท่องเที่ยวตามที่กระทรวงมหาดไทยเสนอเมื่อวันที่ 11 กันยายน 2527 ความมีชื่อเสียงเกี่ยวกับข้าวหอมมะลิ ผ้าไหม และช้าง อาทิเช่น การมีช้างเลี้ยงมากที่สุดในประเทศไทยเป็นเมืองช้าง การเป็นเมืองเกษตรอินทรีย์ การมีผลิตภัณฑ์ข้าวหอมมะลิอินทรีย์ที่ได้รับรองมาตรฐานและส่งออกขายไปทั่วโลก การได้รับคัดเลือกให้ออกแบบและทอผ้าไหมสำหรับตัดเสื้อให้ผู้นำเขตเศรษฐกิจ APEC นอกจากนี้ การเป็นจุดเชื่อมต่อของอารยธรรมขอมโบราณ การเป็นเมืองชายแดนที่ติดต่อกับประเทศกัมพูชา มีจุดผ่านแดนถาวรช่องจอมเป็นประตูสู่แหล่งท่องเที่ยวระดับโลก อย่างปราสาทหินนครวัด นครธม ในกัมพูชา ก็เป็นเสน่ห์อย่างหนึ่งที่สามารถดึงดูดนักท่องเที่ยวได้เป็นอย่างดี เหล่านี้ล้วนทำให้ชื่อของจังหวัดสุรินทร์เป็นที่รู้จักในระดับโลกและมีความภาคภูมิใจในหลายด้านดังต่อไปนี้



“ข้าว” สุรินทร์เป็น

ดินแดนที่มีการปลูกข้าวหอมมะลิที่ดีที่สุดในประเทศและของโลก มีพื้นที่ปลูกข้าวกว่า 3 ล้านไร่ พร้อมทั้งจะเป็นแหล่งผลิตข้าวเลี้ยงคนไทยและเป็นครัวของโลก โดยเฉพาะที่สำคัญข้าวหอมมะลินทรีย์สุรินทร์เป็นข้าวที่มีคุณภาพเป็นที่ยอมรับ จังหวัดได้ประกาศนโยบายเป็นเมืองเกษตรอินทรีย์ ปลอดภัยและมีสารพิษ มาตั้งแต่ปี 2542 และคณะรัฐมนตรีมีมติเมื่อ 12 พ.ย. 2544 ให้จังหวัดสุรินทร์เป็นจังหวัดนำร่องในเรื่องการเกษตรอินทรีย์ของประเทศไทยและจังหวัดกำลังพัฒนาเกษตรอินทรีย์ไปสู่มาตรฐานสากล เพื่อเพิ่มผลผลิตและปริมาณการส่งออกต่างประเทศให้มากยิ่งขึ้น โดยเมื่อวันที่ 12 สิงหาคม 2547 จังหวัดสุรินทร์ได้ประกาศใช้มาตรฐานเกษตรอินทรีย์สุรินทร์ (มก.สร.) เป็นจังหวัดแรกของประเทศไทย ในปี 2549 จังหวัดสุรินทร์ได้ประกาศให้เป็นปีแห่งคุณภาพและ มาตรฐานข้าวหอมมะลินทรีย์อีกด้วย และปัจจุบันจังหวัด ได้พัฒนาเกษตรอินทรีย์ไปสู่มาตรฐานสากล เพื่อเพิ่มผลผลิต

และปริมาณการส่งออก โดยสมัครขอรับรองมาตรฐาน

เกษตรอินทรีย์ ทั้ง 4 มาตรฐาน คือ มาตรฐานเกษตรอินทรีย์ สำนักงานมาตรฐานเกษตรอินทรีย์ (มกท.),

มาตรฐานเกษตร อินทรีย์ Organic Thailand (มก.อช.) ของกรมวิชาการเกษตร

กระทรวงเกษตรและสหกรณ์, มาตรฐานเกษตรอินทรีย์สุรินทร์ (มก.สร.) และ มาตรฐานเกษตรอินทรีย์ ของ

สหภาพ ยุโรป (EU) นอกจากนี้ แหล่งปลูกข้าวในจังหวัด โดยเฉพาะแหล่งปลูกข้าวหอมมะลินทรีย์ได้พัฒนา

เป็นแหล่งการเรียนรู้เศรษฐกิจพอเพียง และแหล่งท่องเที่ยวเชิงเกษตร มีโฮมสเตย์ (Home Stay) ไว้ต้อนรับ

นักท่องเที่ยวที่สนใจอีกด้วย

“ผ้าไหม” สุรินทร์เป็นแหล่งภูมิปัญญาแห่งผ้าไหมมหัศจรรย์ มีวัฒนธรรมการทอผ้าไหมที่ถ่ายทอดสืบต่อกัน

มาจากบรรพบุรุษ ซึ่งได้รับอิทธิพลจากกัมพูชา ผ้าไหมสุรินทร์เป็นผ้าไหมที่มีคุณภาพดี มีเอกลักษณ์โดดเด่น

เฉพาะถิ่น และผ้าไหมสุรินทร์ที่กำลังมีชื่อเสียงเป็นที่สนใจอยู่ในขณะนี้ คือ ผ้าไหม ยกทองโบราณ บ้านท่า

สว่าง อำเภอเมืองสุรินทร์ ที่ได้รับการคัดเลือกให้เป็นผ้าไหมที่ใช้ตัดเสื้อให้ผู้นำเขตเศรษฐกิจเอเปคสวมใส่

นับเป็นความภาคภูมิใจของชาวจังหวัดสุรินทร์ และเป็นที่ประจักษ์ถึงความมหัศจรรย์แห่งผ้าไหมทั้งดงาม และ

ในปี พ.ศ. 2549 ซึ่งเป็นปีมหามงคลเฉลิมฉลองเนื่องในวโรกาสที่พระบาทสมเด็จพระเจ้าอยู่หัวทรงครองสิริราช

สมบัติครบ 60 ปี อาจารย์วีรธรรม ตระกูลเงินไทย บ้านท่าสว่าง อ.เมือง รับผิดชอบทำให้เป็นผู้ออกแบบและ
ทอผ้าคลุมพระอังสา (ไหล) ไหมยกทอง เพื่อเป็นที่ระลึกแก่ พระราชอาคันตุกะ ที่เสด็จมาร่วมในงานพระราช
พิธีฉลองสิริราชสมบัติครบ 60 ปี



“ช้าง” สุรินทร์มีชื่อเสียงเป็นที่รู้จักและเป็นความภูมิใจที่สำคัญที่สุด คือ “ช้าง” โดยเป็นจังหวัดที่มีช้าง
เลี้ยงมากที่สุดในประเทศไทย มีช้างมากกว่า 700 เชือก คนสุรินทร์เลี้ยงช้างเป็นสมาชิกส่วนหนึ่งของ
ครอบครัว จึงมีวิถีชีวิต ความผูกพันระหว่างคนกับช้าง ซึ่งแตกต่างจากการเลี้ยงช้างในจังหวัดอื่น ๆ ซึ่งในอดีต
ช้างเคยเป็นพาหนะของพระมหากษัตริย์ในการทำศึกสงคราม ปัจจุบันช้างเป็นสัญลักษณ์ของประเทศไทย และ
คณะรัฐมนตรีได้มีมติเมื่อปี พ.ศ. 2544 ให้ช้างเป็นสัตว์ที่เป็นสัญลักษณ์ประจำชาติไทย (Nation Identity) ซึ่ง
ในปี 2549 จังหวัดได้จัดให้มีโครงการช้างคืนถิ่นพัฒนาสุรินทร์บ้านเกิด และองค์การสวนสัตว์กำลังดำเนินการ
โครงการสวนสัตว์สุรินทร์ พื้นที่ประมาณ 3,000 ไร่ ที่หมู่บ้านช้าง บ้านตากกลาง ต.กระโพ อ.ท่าตูม เพื่อพัฒนา
ให้เป็นแหล่งท่องเที่ยวทางธรรมชาติ วิถีชีวิตและภูมิปัญญา เพื่อแก้ไขปัญหาช้างเร่ร่อนและอนุรักษ์และ
คุ้มครองช้างให้อยู่คู่กับจังหวัดสุรินทร์ต่อไป โดยท่านสามารถไปเยี่ยมชมวิถีชีวิต ความเป็นอยู่ระหว่างคนกับ
ช้าง และการแสดงช้างที่ศูนย์ฯศึกษาได้ทุกวัน และยังมีที่พักแบบโฮมสเตย์ (Home Stay) ให้ท่านได้พักผ่อนดู
วิถีชีวิตความผูกพันของคนกับช้างได้อย่างใกล้ชิด และช้างเหล่านี้จะเข้าร่วมงานแสดงช้างประจำปี ในของ
เดือนพฤศจิกายน ของทุกปี ซึ่งในปี 2553 นี้จัดขึ้นวันที่ 13-14 พฤศจิกายน 2553



“เมืองแห่งอารยธรรมและปราสาทโบราณ” สุรินทร์เป็นดินแดนที่มีประวัติศาสตร์ความเป็นมา
ยาวนาน เป็นศูนย์กลางการเชื่อมโยงอารยธรรมขอมโบราณ มีปราสาทที่เก่าแก่ถึง 32 แห่ง กระจายอยู่ทั่วไป

เช่น ปราสาทภูมิโพน ตั้งอยู่ในพื้นที่ อ.สังขะ สร้างราวพุทธศตวรรษที่13 เป็นปราสาทที่มีอายุเก่าแก่ที่สุด ที่ค้นพบในประเทศไทย และกรมศิลปากรได้ขึ้นทะเบียนไว้ ปราสาทศีขรภูมิ อ.ศีขรภูมิ ปราสาทบ้านพลวง อ.ปราสาท และกลุ่มปราสาทตาเมือน ตั้งอยู่ในพื้นที่ อ.พนมดงรัก ซึ่งอยู่ในเขตชายแดนและเป็นจุดเชื่อมต่อ ตามรอยเส้นทางอารยธรรมขอมโบราณที่สำคัญ เป็นต้น



เพื่อให้ท่านได้สัมผัสกับสุรินทร์.. จังหวัดที่มีเอกลักษณ์เป็นของตนเองไม่เหมือนที่ไหนในโลก สัมผัสธรรมชาติ วิถีชีวิตผู้คนตั้งแต่อดีตจนถึงปัจจุบัน จังหวัดมีการประชาสัมพันธ์ส่งเสริมการท่องเที่ยวอย่างต่อเนื่อง มุ่งหวังให้นักท่องเที่ยวทั้งชาวไทยและชาวต่างประเทศได้มีโอกาสสัมผัส เรียนรู้ ทั้งทางวัฒนธรรม เอกลักษณ์ เสน่ห์ เฉพาะตัวของดินแดนที่มีวิถีแห่งธรรมชาตินี้ โดยมีงานกิจกรรมเพื่อส่งเสริมการท่องเที่ยวตลอดทั้งปี เช่น เทศกาลการแสดงศิลปวัฒนธรรม พื้นบ้านนานาชาติ พิธีแต่งงานแบบชาวกูยและจดทะเบียนสมรสบนหลังช้าง งานประเพณีขึ้นเขาสวาย เเคะระฆังพันใบ กราบไหว้ 9 สิ่งศักดิ์สิทธิ์ เช่น พระพุทธ สุรินทร์มงคล สถูปบรรจ้อัฐิหลวงปู่ดูลย์ อตุโล เกจิชื่อดัง ศาลาอัฐิระมุขประดิษฐานรอยพระพุทธบาทจำลอง เจ้าแม่กวนอิม ฯลฯ และที่สำคัญท่านจะได้มีโอกาสได้เเคะระฆัง ถึง 1080 ใบ ติดตั้งบริเวณทางขึ้นไปมัสการพระพุทธสุรินทร์มงคล ซึ่งได้มีการพัฒนาเป็นแหล่งท่องเที่ยวเชิงพุทธ โดยจังหวัดได้ร่วมกับคณะสงฆ์จังหวัดสุรินทร์ ร่วมกันจัดหาระฆังจากทุกวัดในจังหวัดสุรินทร์ จำนวน 1,070 ใบ และได้รับมอบระฆังจากวัดสำคัญอื่นๆ อีก 10 ใบ เพื่อให้นักท่องเที่ยวที่ขึ้นไปสักการะสิ่งศักดิ์สิทธิ์ในวนอุทยานพนมสวาย ได้เเคะระฆังเพื่อความเป็นสิริมงคลแก่ชีวิต นอกจากนี้ยังมี งานมหรหรรรมแห่เทียนพรรษา เทิดไท้องค์ราชาของแผ่นดิน และ งานช้างและกาชาดสุรินทร์ เป็นต้น

แหล่งท่องเที่ยวสำคัญของจังหวัดที่นักท่องเที่ยวนิยมไปเยี่ยมชม ได้แก่

1. ช้าง ที่หมู่บ้านช้าง บ้านตากลาง ต.กระโพ อ.ท่าตูม รวมถึงงานช้างและกาชาดจังหวัดสุรินทร์ ที่จัดขึ้นในห้วงเดือนพฤศจิกายน เป็นประจำทุกปี
2. ผ้าไหมยกทองโบราณ บ้านท่าสว่าง อ.เมืองสุรินทร์
3. วนอุทยานพนมสวาย หรือ เขาสวาย ซึ่งมีสิ่งศักดิ์สิทธิ์ที่ชาวสุรินทร์เคารพนับถือ ได้มีการพัฒนาให้เป็นแหล่งท่องเที่ยวเชิงพุทธ

4. ตลาดชองจอม ซึ่งเป็นตลาดการค้าชายแดนที่จุดผ่านแดนถาวรชองจอม อ.กาบเชิง
5. หัตถกรรมเครื่องเงิน บ้านเขวาสินรินทร์ ต.เขวาสินรินทร์ อ.เขวาสินรินทร์
6. อารยธรรมขอมโบราณ มีปราสาทที่เก่าแก่ถึง 32 แห่ง
7. อ่างเก็บน้ำห้วยเสนง ต.เจนีง อ.เมืองสุรินทร์ อันเป็นอ่างเก็บน้ำที่สำคัญของจังหวัด
8. ห้องภาพเมืองสุรินทร์ ที่หน้า ม.เทคโนโลยีราชมงคลอีสาน วิทยาเขตสุรินทร์ เป็นแหล่งรวมภาพเก่าที่แสดงความเป็นมาของจังหวัดสุรินทร์ตั้งแต่อดีตจนปัจจุบัน
9. พิพิธภัณฑ์สถานแห่งชาติ สุรินทร์ ถนนสุรินทร์-ปราสาท หมู่ที่ 13 ต.เจนีง อ.เมืองสุรินทร์ เป็นแหล่งเรียนรู้ประวัติศาสตร์ความเป็นมาของจังหวัด และวิถีชีวิตชาวสุรินทร์ตั้งแต่อดีตจวบจนปัจจุบัน สถิตินักท่องเที่ยวของจังหวัด ปี 2551 มีจำนวน 583,128 คน (เป็นชาวไทย 572,993 คน และ ชาวต่างประเทศ 10,135 คน) ลดลงจากปีก่อน 0.12%

